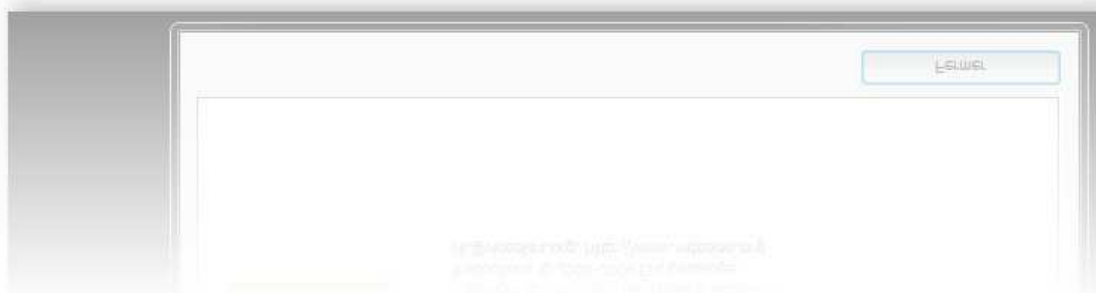
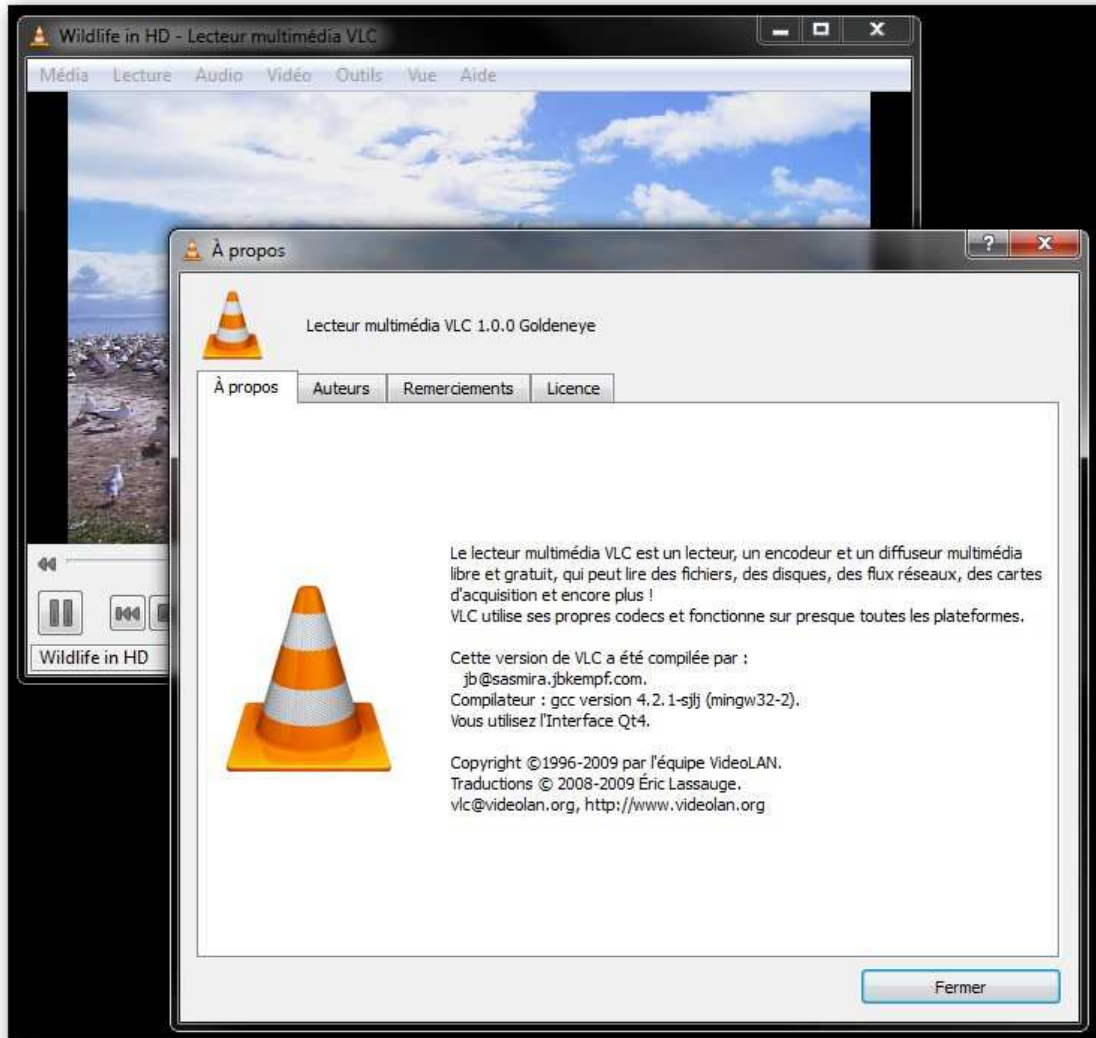


Les astuces vidéo pour VLC 1.0

Après tant d'années d'existence en version bêta, VLC est enfin arrivé en version 1.0 finale ! Une bonne occasion pour découvrir quelques options et astuces méconnues de ce logiciel vidéo qui est assurément bien plus qu'un simple lecteur multimédia !

Introduction

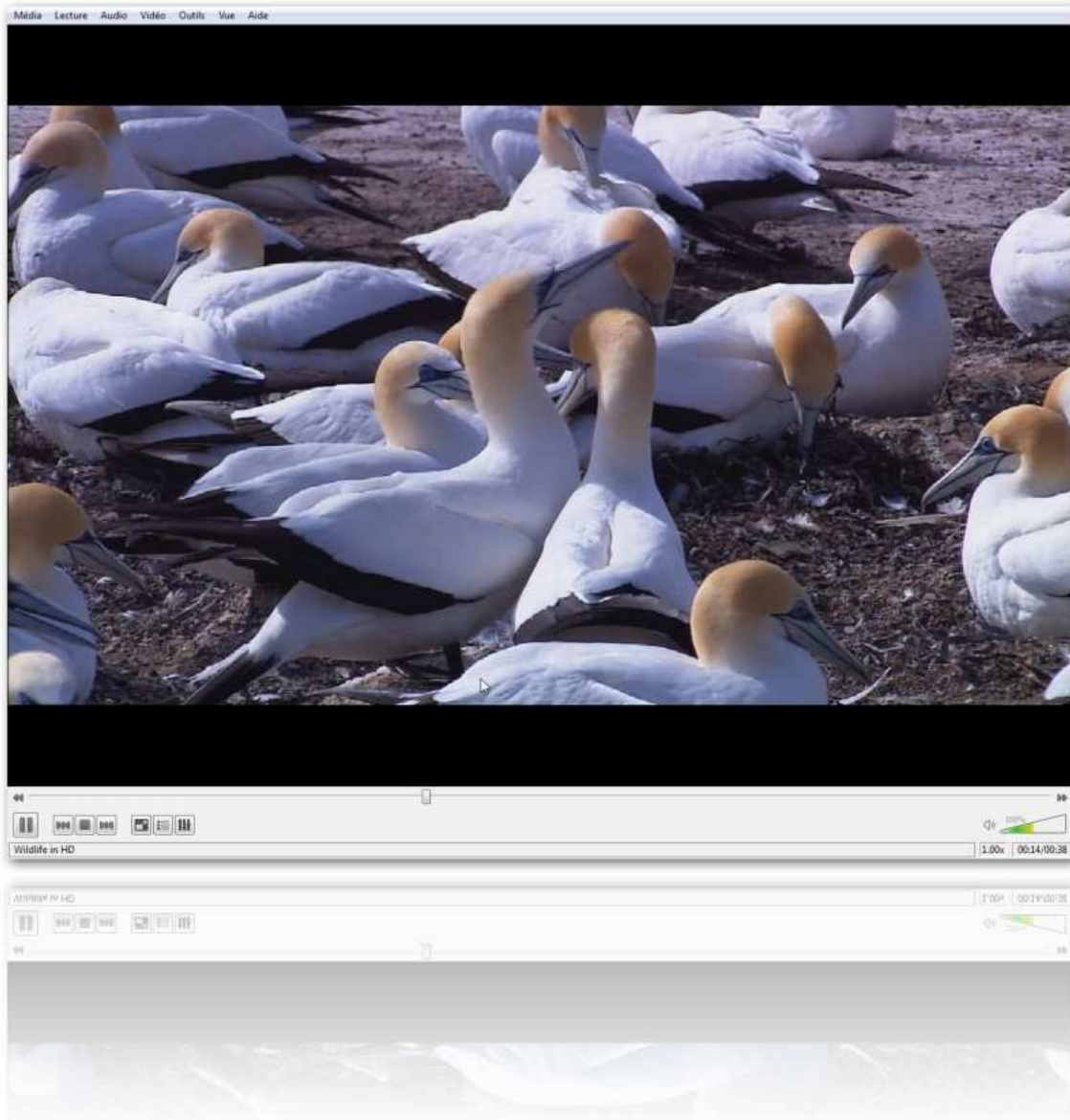


On n'y croyait plus, mais c'est fait... VLC connaît enfin une version « finale » 1.0. Une version 1.0 qui apporte de nombreuses améliorations comme une meilleure qualité d'image, la compatibilité avec les supports HD (Blu-ray, HD-DVD), la pause instantanée de l'image et l'image par image, l'enregistrement vidéo, le support des playlists Windows Media et Zune...

Nous allons découvrir ici différentes astuces et fonctionnalités encore méconnues de cette version 1.0 :

- Visualiser les vidéos en plein écran
- Comment jouer une vidéo en fond d'écran
- Comment faire de l'image par image et des captures d'images
- Comment capturer un DVD
- Comment retourner l'image vidéo

Plein écran



La plupart du temps, on regarde les vidéos en plein écran.

VLC propose deux modes d'affichage plein écran :

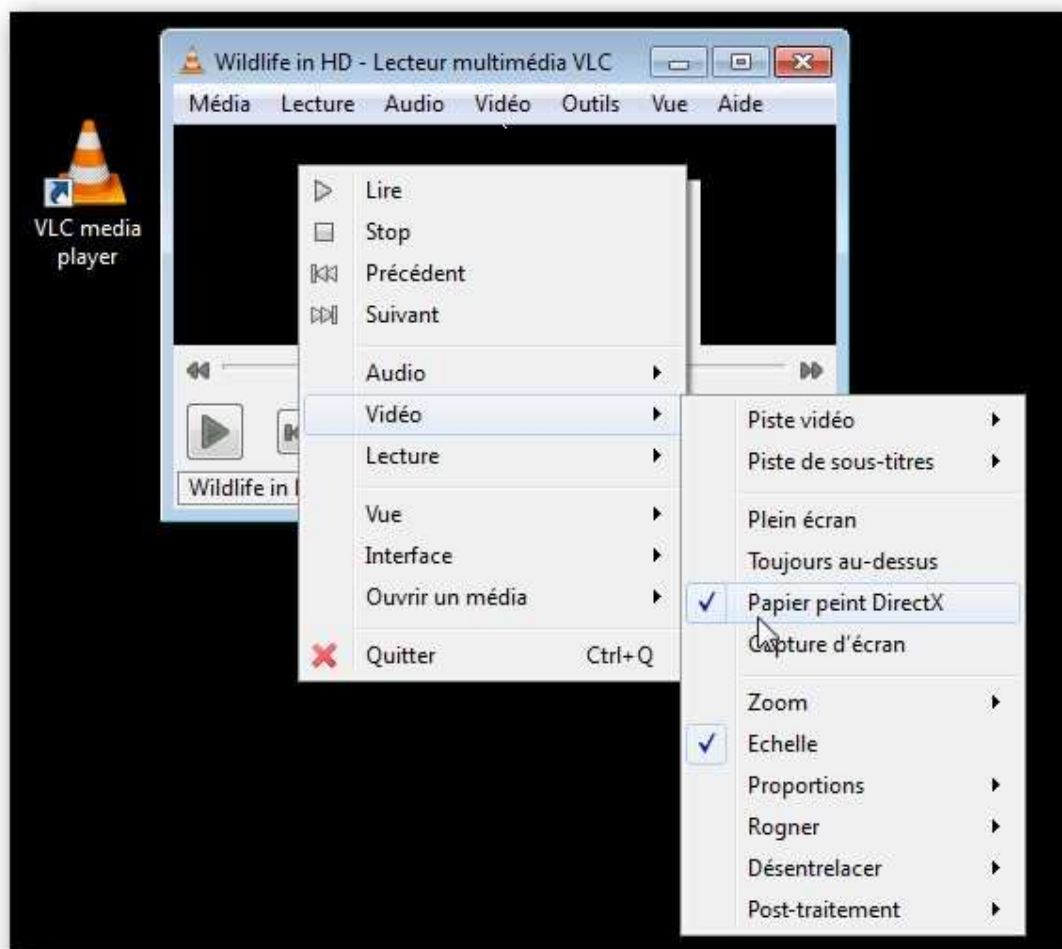
* Le premier maintient une barre de menu en haut de l'écran et un panneau de commandes en bas de l'écran. On l'obtient en appuyant sur la touche **[F11]**.

* Le second affiche réellement l'image vidéo en plein écran, avec un panneau de commande amovible qui se cache de lui-même après quelques secondes et réapparaît chaque fois que l'on bouge la souris. On l'active en double-cliquant sur l'écran ou en appuyant sur la touche [F].

Mais comme on utilise le plus fréquemment les vidéos en plein écran, il paraît plus logique de programmer VLC pour basculer automatiquement dans ce mode à chaque lecture de vidéos :

- Allez dans le menu **Outils**
- Cliquez sur **Préférences**
- Ouvrez l'onglet **Vidéo**
- Cochez la case **Plein écran**
- Cliquez sur **Enregistrer**

Fond d'écran



VLC est désormais capable d'afficher une vidéo directement sur le bureau comme s'il s'agissait d'un fond d'écran animé ! Une fonction qui rappelle un peu la fonction DreamScene de Vista Ultimate, sauf que désormais, avec VLC, celle-ci devient disponible sous XP et Windows 7 mais aussi toutes les versions de Vista.

Pour que cette option fonctionne, il ne faut pas qu'un papier peint ait déjà été défini. Il faut donc aller dans les propriétés du bureau et selon la version de Windows choisir « Aucun papier-peint » ou définir une couleur de fond unie pour le bureau.

- Lancez **VLC**
- Allez dans le menu **Outils**
- Cliquez sur **Préférences**
- Ouvrez l'onglet **Vidéo**
- Dans le menu Sortie, sélectionnez **Sortie Vidéo « Direct X »**
- Cliquez sur **Enregistrer**
- **Quittez et relancez VLC pour vous assurer de la prise en compte du réglage**
- Allez dans le menu **Média**
- Sélectionnez **Ouvrir un fichier** et sélectionnez une vidéo
- Au moment de la reproduction vidéo, cliquez dessus du **bouton droit** et sélectionnez le sous-menu **Vidéo** et cochez l'option **Papier peint Direct X**

Remarque : sous Vista et Windows 7, cette option désactive le mode Aéro. Celui-ci sera automatiquement réactivé dès que vous quitterez VLC.

Image par image



Jusqu'ici VLC se montrait peu doué pour mettre une vidéo en Pause. Avec la version 1.0, on bénéficie d'une vraie fonction pause qui réagit au quart de tour et offre une véritable fonction image par image. Il est alors très facile de capturer une image précise.

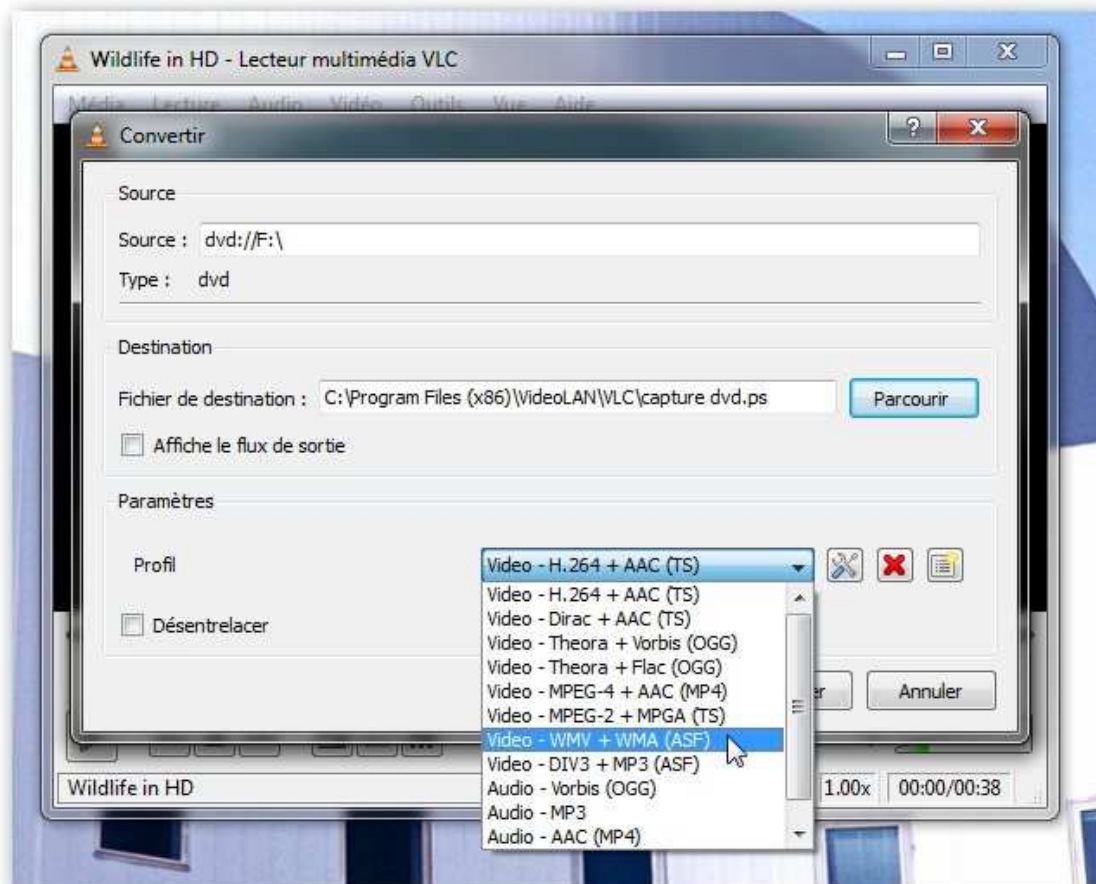
- Lancez **VLC**,
- Allez dans le menu **Vue**,
- Cliquez sur **Contrôles avancés**,
- Notez que le panneau de commande s'enrichit de quatre nouvelles icônes,
- Allez dans le menu **Média**,

- Sélectionnez **Ouvrir un fichier** et sélectionnez une vidéo,
- Cliquez sur la dernière des 4 icônes de contrôle avancé (mode **image par image**),
- Cliquez de nouveau sur cette icône pour passer à l'image suivante.
- Pour capturer l'image figée, cliquez simplement sur l'icône **photo** (deuxième icône du panneau avancé).

Remarque 1 : par défaut les captures sont automatiquement sauveées dans le dossier Images du système. Vous pouvez choisir votre dossier de destination en allant dans **Outils**, puis en cochant **Tous** dans **Paramètres**, puis en allant dans l'onglet **Vidéo**, section **Capture d'écran** et en cliquant sur **Parcourir**.

Remarque 2 : le mode image par image ne fonctionne pas correctement avec tous les modes de sortie vidéo. Préférez donc le mode « Prédéfini » au mode « Sortie Vidéo DirectX » par exemple.

Capturez un DVD

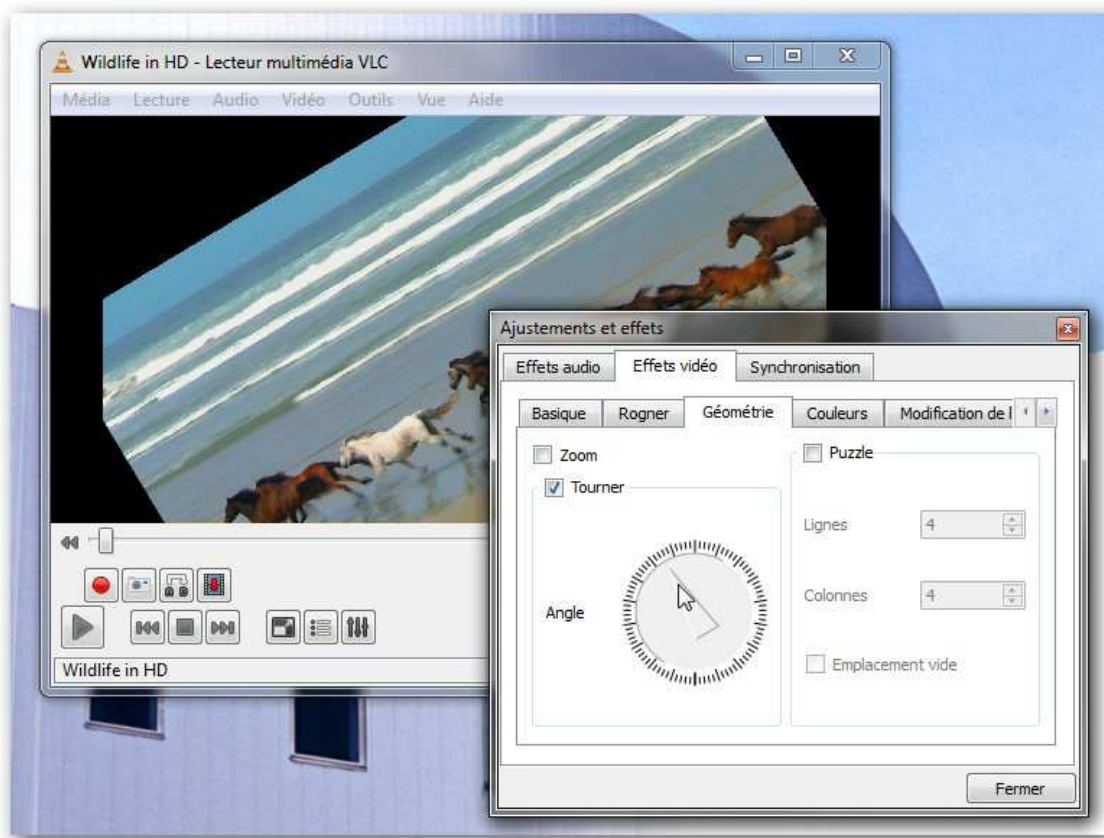


Il est tout à fait possible de capturer un DVD avec VLC afin de le transformer dans le format vidéo de votre choix afin par exemple de le lire sur votre baladeur vidéo :

- Insérez le film DVD à capturer dans le lecteur DVD,
- Lancez **VLC**,
- Allez dans le menu **Média**,
- Sélectionnez **Ouvrir un Disque**,
- Cochez **DVD**,

- Cochez **Pas de menus DVD**,
- Dans le popup à côté du bouton **Lire**, sélectionnez **Convertir** ou appuyez simplement sur **[ALT]+[C]**,
- Cliquez sur **Parcourir** et sélectionnez une destination et le nom du fichier final,
- Dans le menu **Profil**, sélectionnez le format compatible avec votre baladeur (par exemple MP4 ou ASF),
- Cliquez sur **Démarrer**.

Retournez l'image



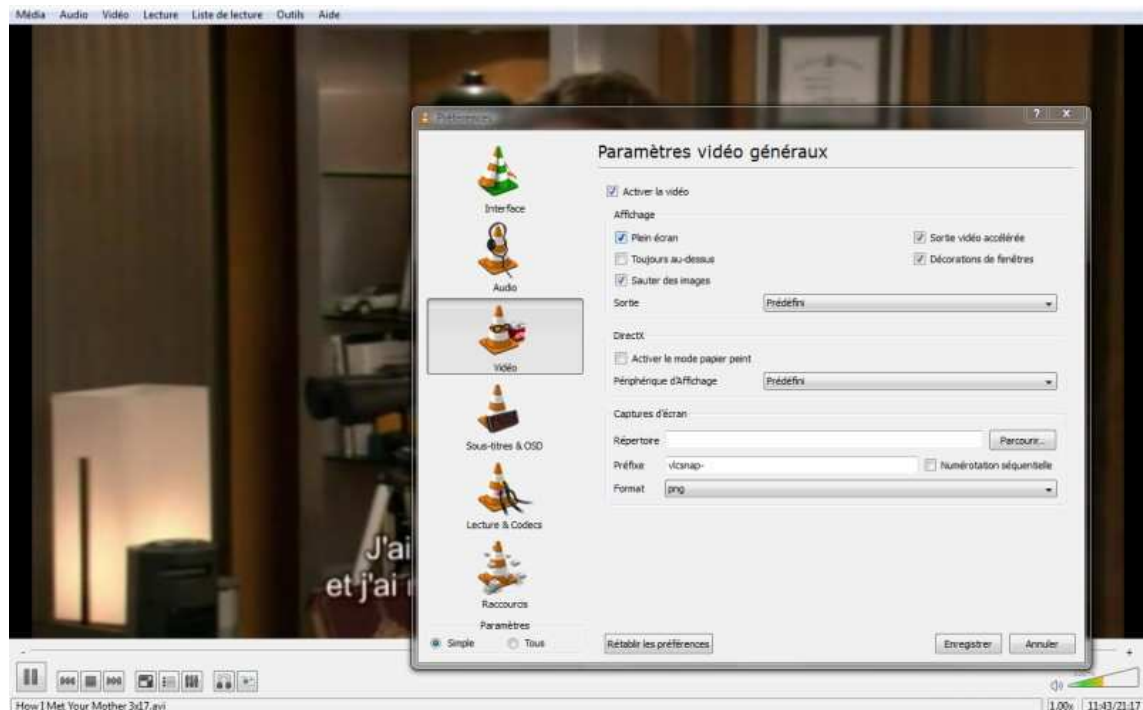
Il arrive parfois que les vidéos tournées avec un téléphone ou un caméscope ne soient pas orientées dans le bon sens. On peut certes tourner la tête ou tourner le moniteur, mais il y a bien plus simple et plus pratique avec VLC :

- Lancez **VLC**,
- Allez dans le menu **Média**,
- Sélectionnez **Ouvrir un fichier** et sélectionnez la vidéo,
- Allez dans le menu **Outils**,
- Sélectionnez **Liste des effets et filtres**,
- Ouvrez l'onglet **Géométrie**,
- Cochez la case **Tourner**,
- Avec la souris, faites tourner la flèche pour préciser un axe de rotation.

Remarque : pour vous aider, sachez que vous pouvez ajuster cet axe de rotation en temps réel ! Lancez la reproduction de la vidéo, procédez comme indiqué ci-dessus et notez que l'image tourne en temps réel lorsque vous faites tourner la flèche de contrôle.

Tirez parti de l'affichage des vidéos en plein écran avec VLC

Par sa capacité à lire presque tous les formats vidéos sans installation préalable de codecs, VLC Media Player est rapidement devenu l'une des vedettes du téléchargement. Ce lecteur Open Source, sert même de fondation à d'autres players multimédia. Nous allons voir ici comment tirer pleinement parti de l'affichage des vidéos en plein écran. Full Screen



Comme tout "player" digne de ce nom, VLC Media Player permet d'afficher les vidéos en mode plein écran afin de profiter pleinement du spectacle. Voici les astuces à connaître pour tirer pleinement profit de mode:

Basculer en "Plein écran":

VLC Media Player propose plusieurs touches pour basculer du mode standard au mode plein écran et inversement.

- La touche **[F]** bascule complètement en plein écran
- La touche **[F11]** conserve une barre de menu en haut, et une barre de contrôle en bas.
- **Double-cliquer** sur la vidéo produit le même effet que la touche **[F]**

Toujours lancer les vidéos en "Plein écran":

Pour lancer une vidéo, il suffit de double-cliquer dessus depuis le bureau ce qui lancera VLC et la reproduction automatique de la vidéo. Pour que cette lecture se réalise automatiquement en plein écran, procédez ainsi:

- Lancez **VLC**
- Allez dans le menu **Outils**
- Cliquez sur **Préférences**
- Ouvrez l'onglet **Vidéo**

- Cochez la case **Plein écran**
- Cliquez sur **Enregistrer**

Les commandes du mode "Plein écran":

En mode plein écran, le clavier peut être utilisé pour piloter la lecture.

- La touche **[Espace]** bascule en mode Pause (et inversement)
- La touche **[S]** arrête la lecture vidéo et iconifie VLC dans la zone de notification
- La touche **[N]** joue la prochaine vidéo dans la liste
- La touche **[P]** joue la vidéo précédente dans la liste
- La touche **[A]** force un changement de ratio et bascule en 16:10, 16:9, 4:3, 5:4
- La touche **[C]** est similaire à [A] mais rogne l'image pour atteindre le ratio désiré
- La touche **[T]** affiche le temps écoulé et restant
- La touche **[M]** coupe le son (fonction Mute)
- La touche **[-]** déclenche le mode ralenti
- La touche **[+]** accélère la lecture
- La combinaison **[Ctrl]+[Alt]+[S]** capture l'écran
- La combinaison **[Shift]+[Flèche Droite]**: Avance la lecture de 3 secondes
- La combinaison **[Alt]+[Flèche Droite]**: Avance la lecture de 10 secondes
- La combinaison **[Ctrl]+[Flèche Droite]**: Avance la lecture de 1 minutes
- La combinaison **[Ctrl]+[Alt]+[Flèche Droite]**: Avance la lecture de 10 minutes
- La combinaison **[Shift]+[Flèche Gauche]**: Recule la lecture de 3 secondes
- La combinaison **[Alt]+[Flèche Gauche]**: Recule la lecture de 10 secondes
- La combinaison **[Ctrl]+[Flèche Gauche]**: Recule la lecture de 1 minutes
- La combinaison **[Ctrl]+[Alt]+[Flèche Gauche]**: Recule la lecture de 10 minutes
- La combinaison **[Ctrl]+[H]** allonge la durée des sous-titres de 50ms
- La combinaison **[Ctrl]+[J]** diminue la durée des sous-titres de 50ms