

Imprimer ses timbres

Avec le service en ligne MonTimbrenLigne de La Poste, il est désormais possible d'**imprimer ses timbres directement depuis chez soi** ou depuis son bureau. Plus la peine donc de vous rendre dans un bureau de Poste et de faire la queue pour acheter des timbres ou affranchir une lettre.



Cerise sur le gâteau, cela ne vous coûtera pas plus cher que des timbres classiques : **les tarifs sont absolument identiques**. Un timbre à imprimer pour une lettre de 20 g en envoi rapide coûte ainsi 0,56 €.

De plus, vous pourrez choisir parmi 200 modèles pour **personnaliser vos timbres**. Il y en a pour tous les goûts : des fleurs, des paysages, des symboles, des cartoons, ...



Pour imprimer vos timbres, vous avez simplement besoin d'une imprimante qu'elle soit jet d'encre ou laser, qu'elle imprime en couleur ou en noir et blanc. Le service MonTimbrenLigne vous permet d'imprimer sur une planche d'étiquettes ou bien directement sur vos enveloppes. Vous aurez alors certainement à ajuster les réglages de votre imprimante pour utiliser de tels supports : une opération que vous pouvez facilement réaliser grâce à l'impression gratuite de gabarits.

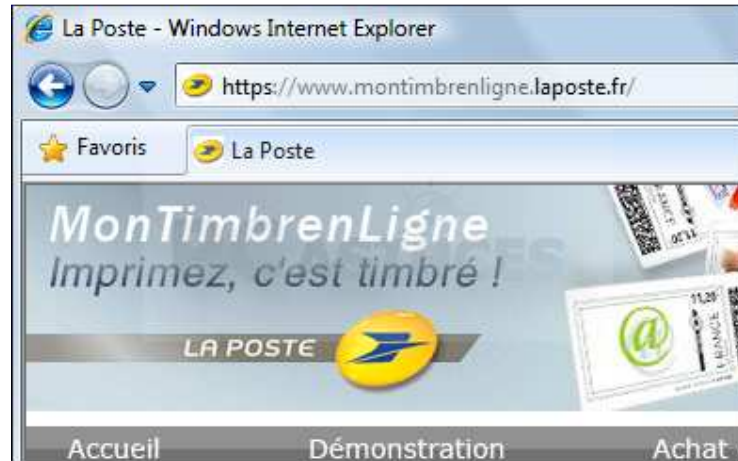


Voici donc un service bien pratique qui vous fera à coup sûr gagner du temps. Découvrez comment imprimer votre premier timbre !

S'inscrire au service MonTimbrenLigne

Pour utiliser le service MonTimbrenLigne, il est nécessaire de créer votre compte personnel.

1. Dans votre navigateur Web, rendez-vous à l'adresse <http://www.montimbrenligne.fr>.



2. Si cela est votre première commande, cliquez le bouton **S'inscrire**.



3. Spécifiez votre adresse email.

Accueil Démonstration Achat de timbre

Création de Compte

Pour utiliser MonTimbreLigne, il est nécessaire de créer votre compte personnel.

Vous êtes une entreprise un particulier

Votre adresse email * Confirmation de votre adresse email *

Créez gratuitement votre adresse électronique @laposte.net [Cliquez ici](#)

Civilité * Mlle Mme Mr

4. Complétez le formulaire avec vos coordonnées.
5. Cochez la case pour accepter les conditions générales de ventes puis cliquez sur le bouton **Valider**.

Après la création de compte effectuée, vous recevrez un email récapitulatif avec rappel de votre mot de passe.

J'ai lu et j'accepte les conditions générales de vente *

Je souhaite être informé des offres commerciales du groupe La Poste

* champs obligatoires

6. Cliquez sur le bouton **Continuer**.

Création de Compte

Vous allez recevoir un e-mail vous indiquant votre identifiant et mot de passe à l'adresse clement@pcastuces.com.

- Vous recevez alors un email de confirmation à l'adresse de messagerie que vous avez indiquée. Votre mot de passe est indiqué dans cet email.



- Retournez dans la fenêtre de votre navigateur, sur la page de MonTimbrenLigne et identifiez-vous avec votre adresse email et votre mot de passe (fourni dans l'email précédent). Cliquez sur **OK**.



- Définissez alors un mot de passe personnel et confirmez-le. Spécifiez une question et une réponse secrète qui vous seront demandées en cas de perte de mot de passe puis cliquez sur le bouton **Valider**.

Confirmation du nouveau mot de passe *

Créez votre question secrète *

Mon 1er chat

Entrez votre réponse secrète *

Guizmo

En cas d'oubli de votre mot de passe, la réponse à cette que demandés.

Exemple de question secrète: « Dans quelle ville ai-je passé mo

Réponse: « Marseille » Nous vous conseillons d'avoir une répo

valider

valid: valable

Tarifs | Aide | CGV | Questions-réponses | Mention

Choisir un visuel

Le service MonTimbrenLigne met à votre disposition plus de 200 modèles pour personnaliser les timbres que vous allez imprimer.

- Cliquez sur le menu **Achat de timbre**.



- Déroulez la liste **Sélectionnez une catégorie** et choisissez une catégorie de modèles.



3. Sélectionnez le modèle qui vous intéresse. Si vous utilisez une imprimante noir et blanc, préférez un modèle en noir et blanc.



4. Son aperçu est affiché dans le cadre de droite.



5. Cliquez ensuite sur le bouton **Etape suivante**.



Définir les caractéristiques des timbres

Vous devez maintenant choisir les caractéristiques de vos timbres (poids de vos lettres) ainsi que votre méthode d'impression : sur des étiquettes, directement sur des enveloppes, ...

1. Sélectionnez le lieu d'envoi et la destination des courriers qui seront affranchis avec vos timbres imprimés.

1 Personnalisation 2 **Caractéristiques** 3 R

Lieu d'envoi France Métropolitaine

Destination France Métropolitaine

Poids 20g

[Évaluez le poids de votre lettre](#)

Nombre de timbres Pour des raisons de sécurité

2. Pour calculer le prix du timbre, indiquez le poids de vos lettres (20 g par défaut). Cliquez sur le lien **Évaluez le poids de votre lettre** pour calculer le poids de votre lettre.

Destination France Métropolitaine

Poids 20g

[Évaluez le poids de votre lettre](#)

Nombre de timbres 1 Pour des raisons de sécurité, les timbres sont valables 60 jours à partir de leur date d'impression

3. Indiquez le nombre de timbres que vous souhaitez imprimer. Notez que **les timbres sont valables 60 jours à partir de leur date impression**. Attention donc à ne pas en imprimer trop d'un coup.

[Évaluez le poids de votre lettre](#)

Nombre de timbres 1 Pour des raisons de sécurité, les timbres sont valables 60 jours à partir de leur date d'impression

Support étiquettes enveloppe DYMO

Format 24 (63,5 x 33,9 mm)

4. Sélectionnez ensuite le support sur lequel vous allez imprimer vos timbres. Cela peut être sur une planche d'étiquettes, directement sur des enveloppes ou au format DYMO.

France Métropolitaine

France Métropolitaine

20g

Évaluez le poids de votre lettre

1 Pour des raisons de sécurité, les timbres sont valables 60 jours à partir de leur date d'impression

étiquettes
 enveloppe
 DYMO

18 (63,5 x 46,6 mm)

24 (63,5 x 33,9 mm)

24 (70 x 37 mm)

21 (63,5 x 38,1 mm)

18 (63,5 x 46,6 mm)

16 (99,1 x 33,9 mm)

14 (99,1 x 38,1 mm)

12 (99,1 x 42,3 mm)

18 (63,5 mm x 46,6 mm)

étape suivante

CGV | Questions-réponses | Mentions légales | Nous contacter | Plan du site

5. Toutes les planches d'étiquettes au format A4 courantes sont acceptées dans la limite du format de la marque d'affranchissement (le timbre ne doit pas dépasser de l'étiquette). Sélectionnez donc le format de votre planche d'étiquettes et cliquez sur le bouton **Etape suivante**.
6. Pour imprimer sur des enveloppes, choisissez le format d'enveloppe que vous allez utiliser, 220x110 mm par exemple.

1 2 **Caractéristiques** 3 Récapitulatif-Paiement 4 Imprimer

France Métropolitaine

France Métropolitaine

20g

DL (110 mm x 220 mm)

Évaluez le poids de votre lettre

1 Pour des raisons de sécurité, les timbres sont valables 60 jours à partir de leur date d'impression

étiquettes
 enveloppe
 DYMO

DL (110 mm x 220 mm)

C5 (162 mm x 229 mm)

C6 (114 mm x 162 mm)

DL (110 mm x 220 mm)

Carrée (165 mm x 165 mm)

Je souhaite imprimer l'adresse destinataire sur l'enveloppe - Attention, vous ne pouvez saisir qu'une adresse

étape suivante

- Vous pouvez profiter de l'impression sur une enveloppe pour imprimer également l'adresse du destinataire en cochant la case **Je souhaite imprimer l'adresse du destinataire** Attention, si vous imprimez plusieurs timbres sur plusieurs enveloppes, la même adresse de destinataire sera imprimée sur toutes vos enveloppes. Une option à réserver donc pour vos impressions uniques.



- Cliquez sur le bouton **Etape suivante**.



- Si vous avez choisi d'imprimer l'adresse du destinataire sur vos enveloppes, indiquez ses coordonnées et cliquez sur le bouton **Valider**.



A screenshot of a green web form with several input fields. The fields are labeled as follows: "Prénom", "ent, immeuble", "bellé de voie*" (with "BP 100" entered), "Lieu Dit ou BP", "Code postal*" (with "76330" entered), "Ville*" (with "Dame de Gravenchon" entered), and "Pays" (with "France Métropolitaine" entered). In the top right corner, there is a link labeled "Aid". In the bottom right corner, there is a red button labeled "valider" with a mouse cursor pointing at it.

Valider et payer sa commande

L'impression d'un spécimen va vous permettre d'ajuster correctement les paramètres de votre imprimante. Lorsque tout est correct, vous devez régler votre commande.

1. Un récapitulatif de votre commande est affiché.



The screenshot displays a green-themed interface with two main columns. The left column, titled "Caractéristiques de votre achat en cours:", lists the following details: "Lieu d'envoi: France Métropolitaine", "Destination: France Métropolitaine", "Poids: 20g", "Support: enveloppe", and "Format: DL (110 mm x 220 mm)". The right column features a recommendation: "Nous vous recommandons de tester l'impression de votre commande en imprimant un spécimen." Below this, a summary of costs is shown: "Montant de votre commande: 0,56 €", "Prix unitaire net: 0,56 €", "Nombre de timbres: 1", and "Prix total net: 0,56 €". A mouse cursor is positioned over the "Nombre de timbres" field. At the bottom right, there is a note: "Pour des raisons de sécurité, les commandes ne sont pas traitées avant 24 heures à partir de leur date de validation." A faint "FRANCE" watermark is visible in the background.

2. Vous pouvez tester l'impression de votre commande en imprimant un spécimen. Cliquez sur cela sur le bouton **Visualiser et imprimer un spécimen**.

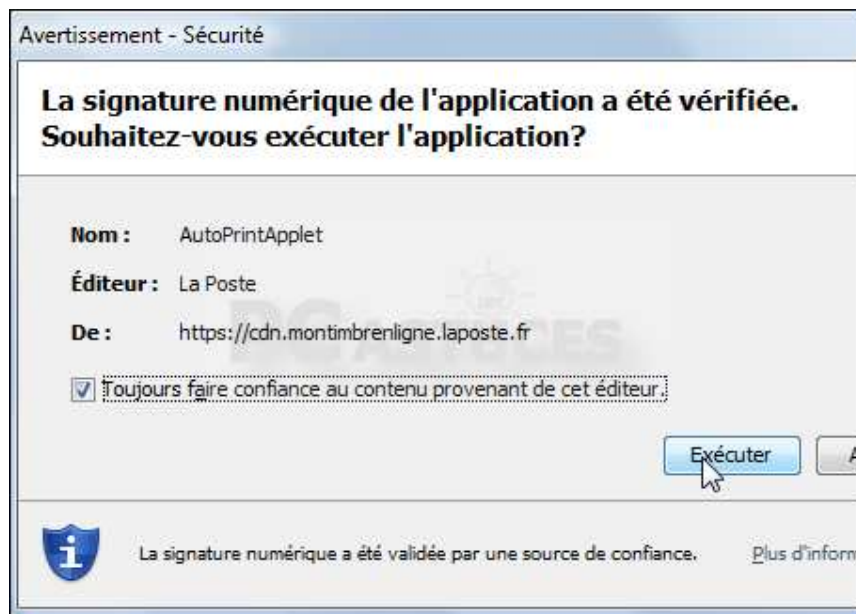


The screenshot shows a website interface with a sidebar on the right and a main content area on the left. The sidebar includes a "Mon compte" section with a user icon and links for "Solde de mon compte : 0,00 €" and "Recharger mon compte". Below this is the "Mon historique" section with links for "Mes factures" and "Mes commandes". At the bottom of the sidebar is a preview of a postage stamp featuring a sunflower and the text "FRANCE 0,56 €" and "SPECIMEN". The main content area has a red button labeled "Visualiser et imprimer un spécimen" with a mouse cursor over it. Below the button, there is a section titled "commande en cours:" followed by a large, faint "FRANCE" watermark. At the bottom of the main area, there is a red button labeled "étape suivante". The footer of the page includes the text "contacter | Plan du site".

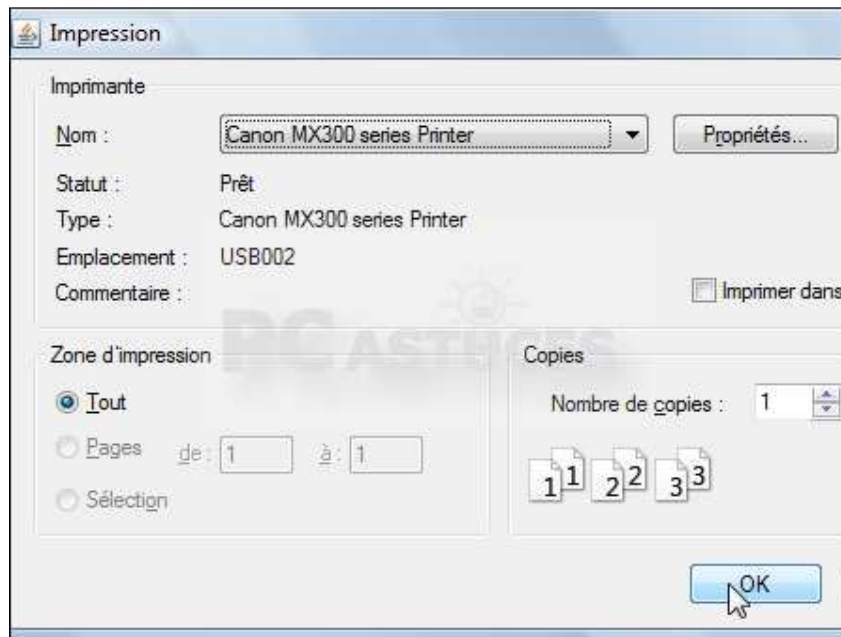
3. Insérez une feuille vierge dans votre imprimante et cliquez sur le bouton **Imprimez un spécimen**.



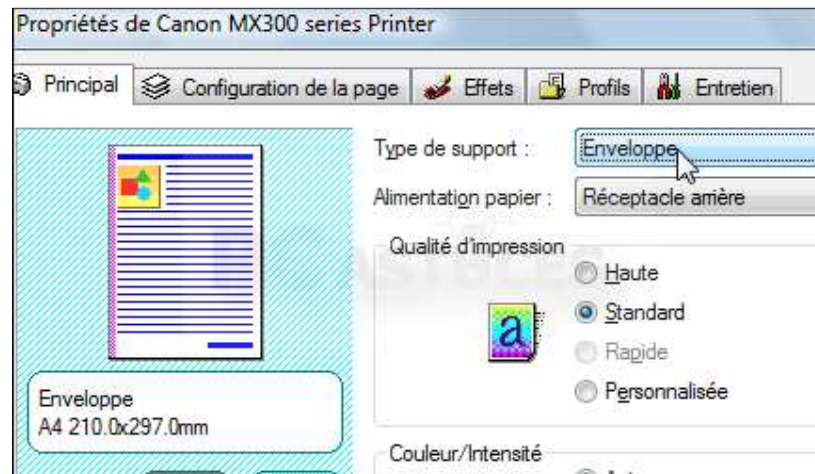
4. Confirmez l'exécution du programme d'impression.



5. Sélectionnez votre imprimante.



6. Allez dans les propriétés de votre imprimante et modifiez le type de papier utilisé pour l'adapter à votre impression, pour une enveloppe par exemple. Validez par **OK**



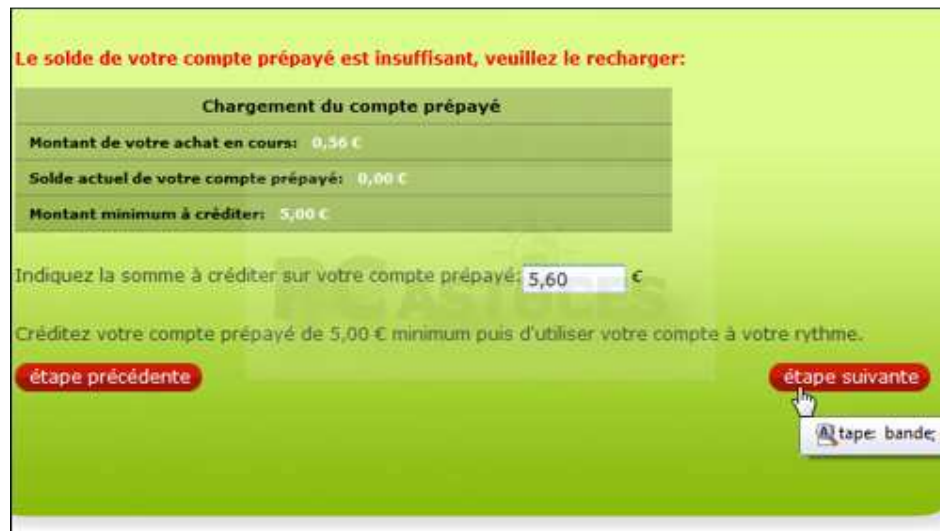
7. Cliquez sur le bouton **OK**.
8. Un spécimen de votre enveloppe ou de votre planche de timbres est imprimé.



9. Si tout est correct, cliquez sur le bouton **Etape suivante**. Sinon, imprimez de nouveaux spécimens en ajustant les réglages de votre imprimante et le positionnement de votre papier/enveloppe.
10. Si le montant de votre commande est supérieur à 5 €, vous pouvez payer directement par carte bancaire. S'il est inférieur, vous pouvez créditer un compte prépayé (d'au minimum 5 €) et l'utiliser pour toutes vos petites commandes de timbres.



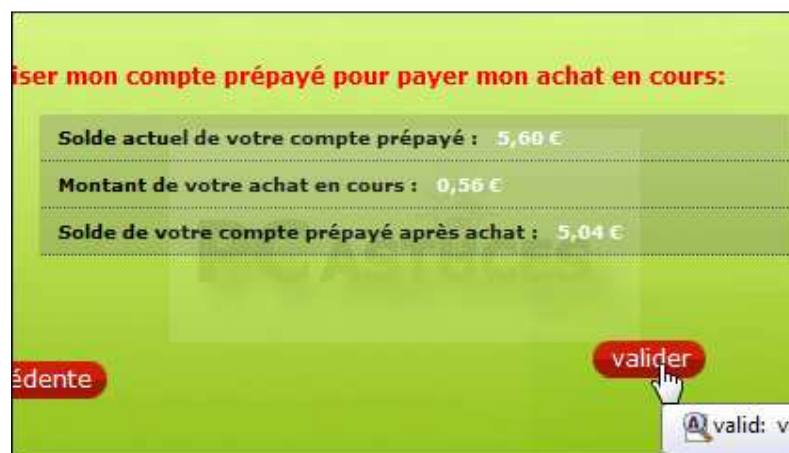
11. Dans ce cas, choisissez le montant à créditer sur votre compte, 5,60 € par exemple pour pouvoir imprimer 10 timbres à l'unité, lorsque bon vous semble. Cliquez sur le bouton **Etape suivante**.



12. Choisissez votre moyen de paiement, renseignez vos informations bancaires et validez.



13. De retour à MonTimbrenLigne, validez votre paiement à partir de votre compte prépayé.



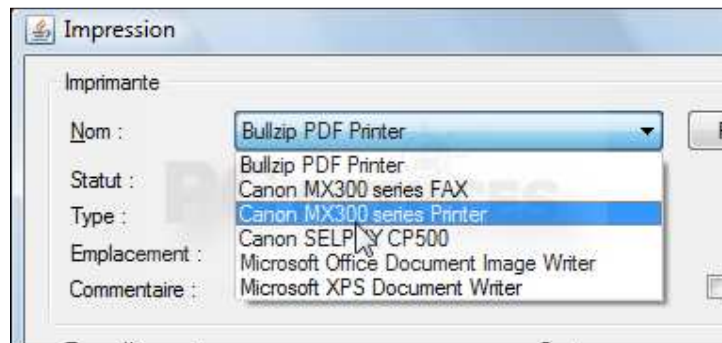
Imprimer ses timbres

Vos timbres sont maintenant prêts à être imprimés.

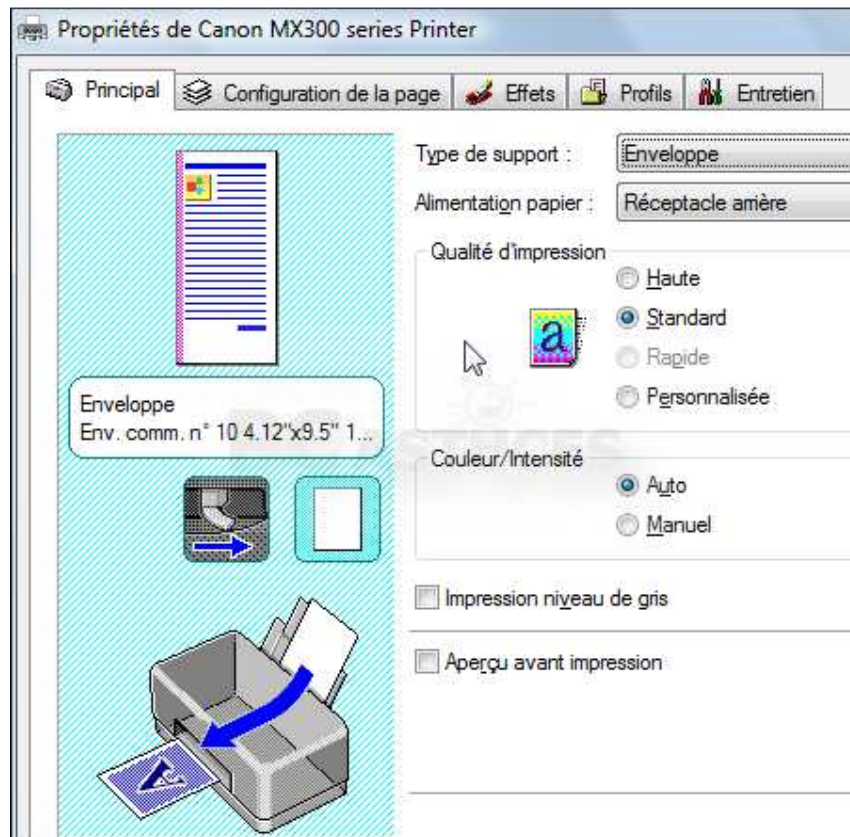
1. Cliquez sur le bouton **Imprimer**.



2. Dans la fenêtre qui s'ouvre, sélectionnez votre imprimante.



3. Cliquez sur le bouton **Propriétés** et ajustez les réglages de votre imprimante selon les réglages que vous avez validés avec l'impression du spécimen. Choisissez une qualité d'impression normale et cliquez sur **OK**.



4. Mettez correctement des vignettes ou une enveloppe dans votre imprimante et cliquez sur le bouton **OK**. L'impression commence alors.



5. Une fois l'impression terminée, vous disposez d'une enveloppe affranchie ou de timbres que vous pouvez utiliser comme vous voulez, comme des timbres classiques. La seule différence est que vous devez les utiliser dans les 60 jours à partir de leurs dates d'impression.



6. Si l'impression s'est mal passée, cliquez sur le bouton **Non** pour générer un nouveau timbre et annuler le timbre précédent (que vous devrez détruire vu qu'il ne peut plus être utilisé). Notez que vous ne pouvez réaliser cette opération qu'une seule fois. Si l'impression s'est bien passée, cliquez sur le bouton **Oui**.

