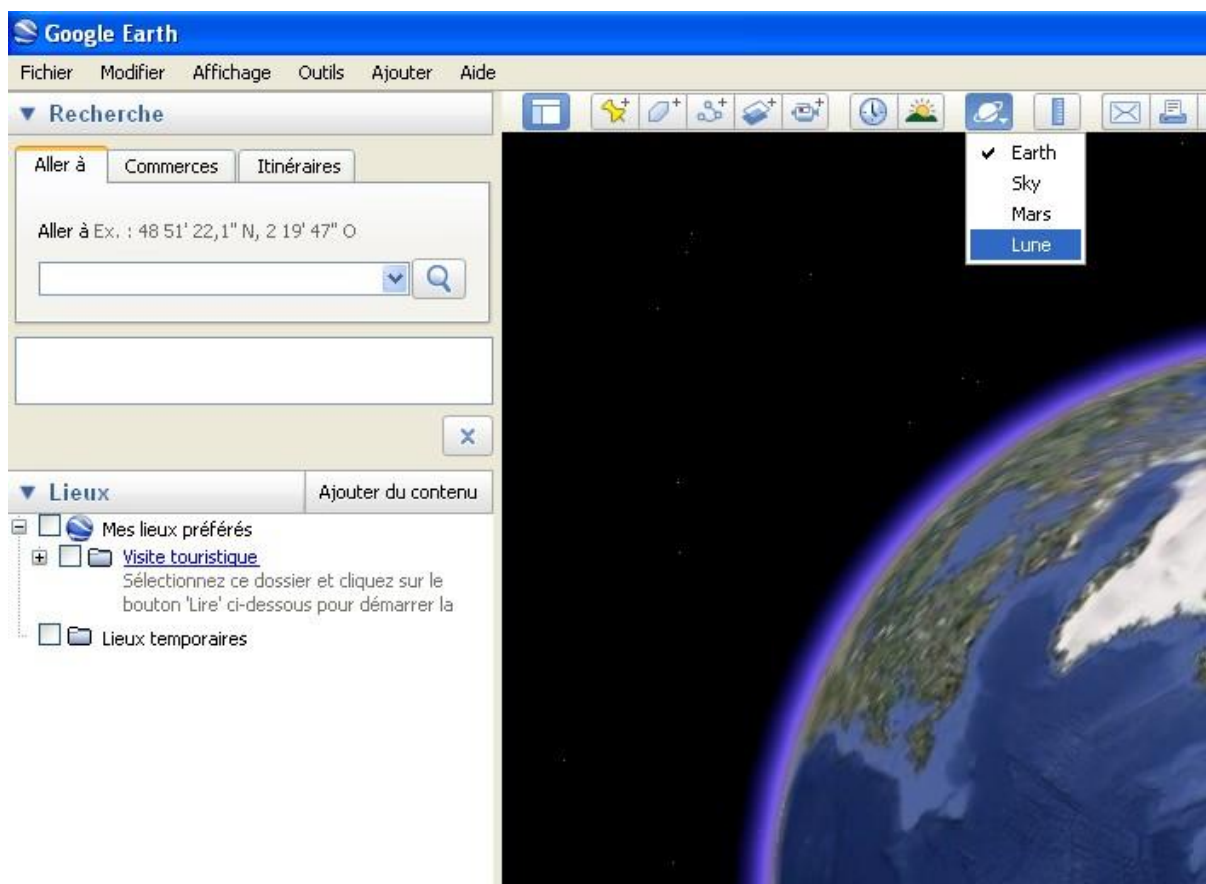


# Embarquez pour la Lune avec Google Earth

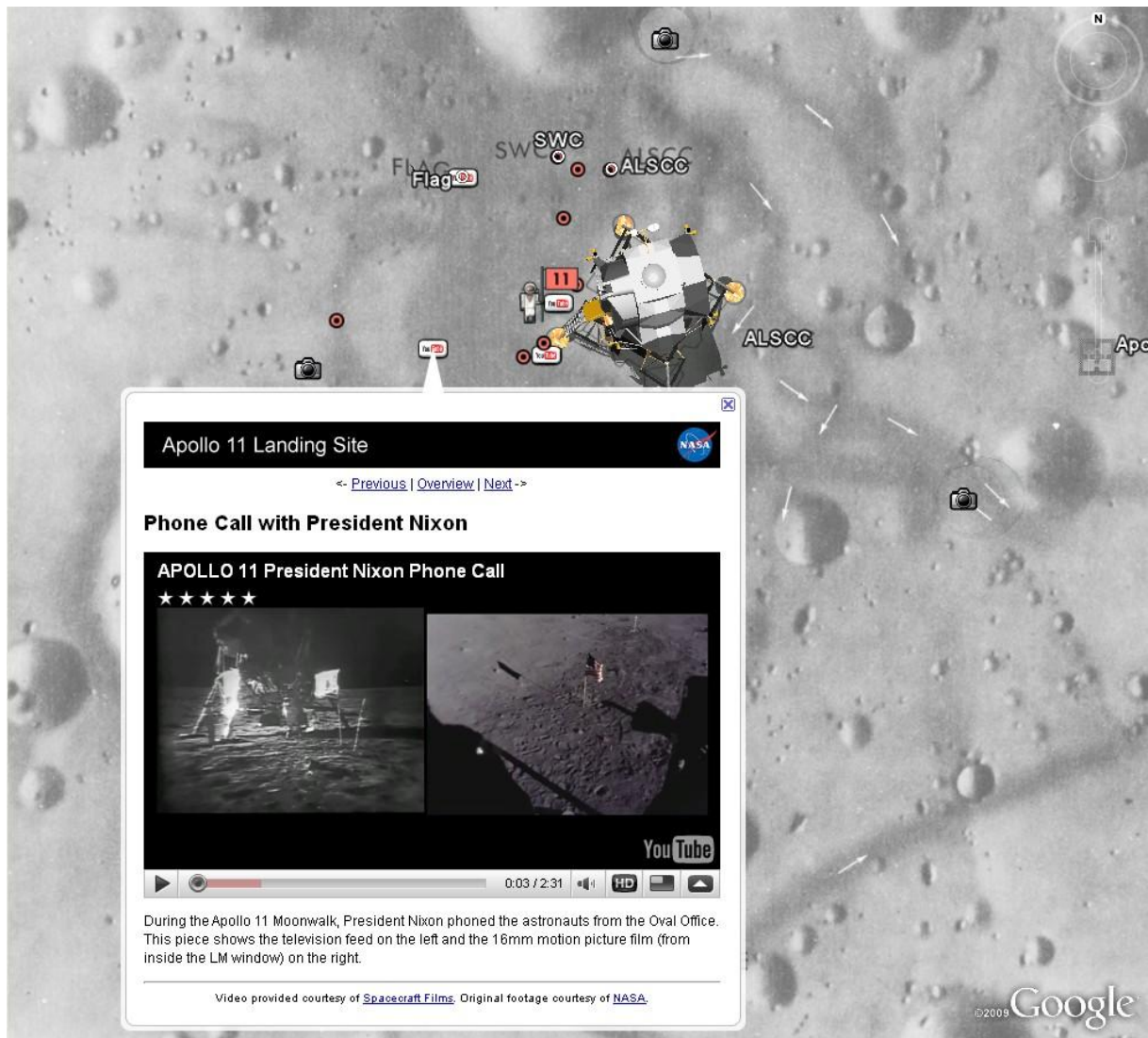
La célèbre application de Google prend la direction de la Lune. Véritable atlas en 3D interactif, elle intègre des photos et des vidéos du satellite de la Terre réalisées la Nasa.

Le 21 juillet 1969 (1), les astronautes Neil Armstrong et Buzz Aldrin posaient le pied sur la Lune. Quarante ans plus tard, Le numéro un des moteurs de recherche envoie à son tour les internautes sur le satellite naturel de la terre grâce à Google Earth. Pour voyager dans cet atlas en 3D interactif, il suffit de disposer de [la version 5.0 de l'application](#). Puis, dans la barre de menu, en haut de la fenêtre principale, de sélectionner la Lune.



La sélection de la Lune.

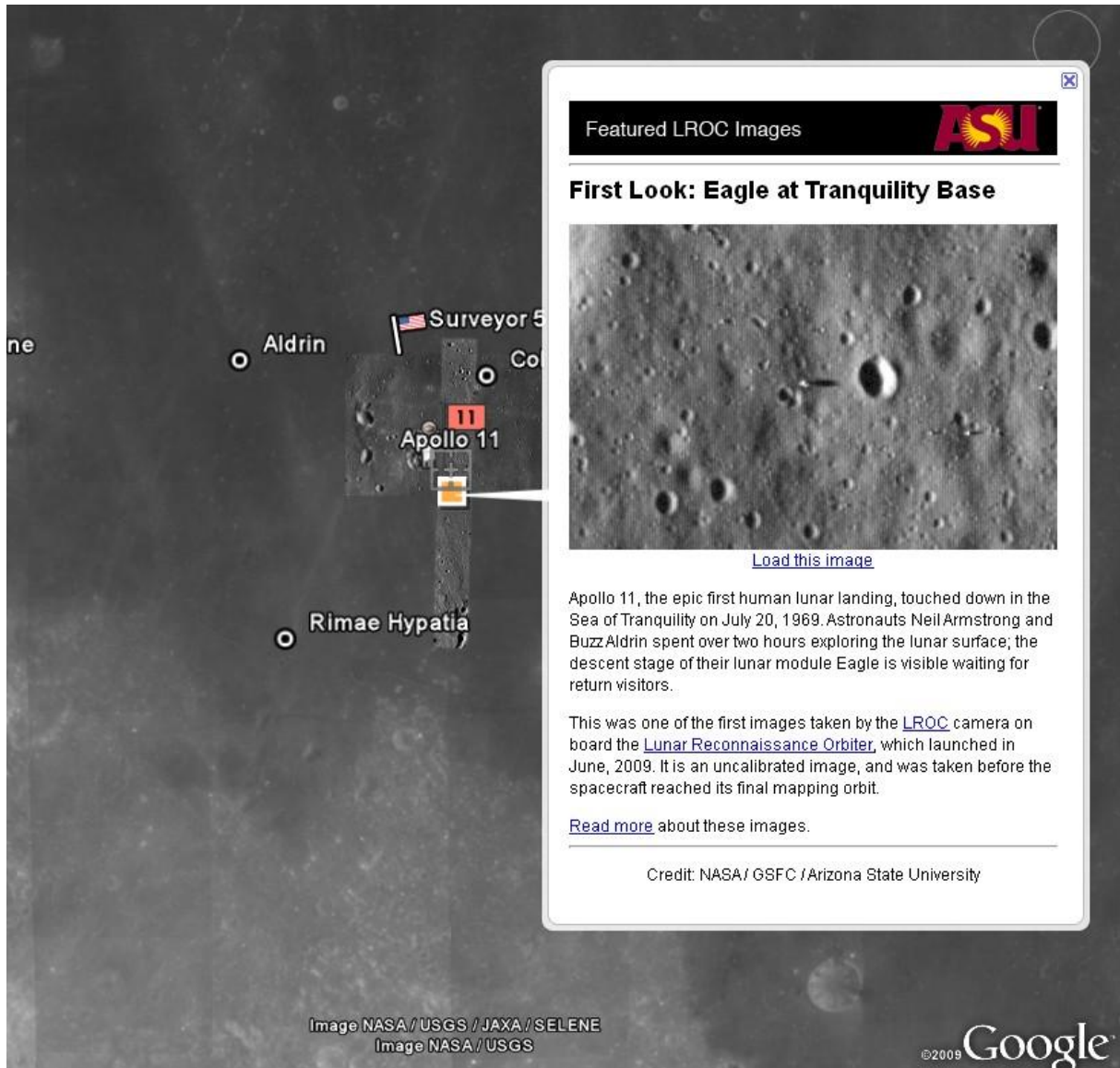
En lieu et place de la planète bleue apparaît le cinquième plus grand satellite du système solaire. D'un mouvement de souris, l'internaute fait tourner la Lune (comme il le fait avec la Terre) pour en explorer la surface complète, face cachée comprise. En zoomant avec la mollette, il se balade dans les cratères, apprend leur taille et leur position. Il localise l'endroit du crash de la sonde lunaire Surveyor 4. Ou encore visite les sites d'alunissage des missions Apollo 11, 12 et 16.



Le coup de fil de Nixon aux astronautes.

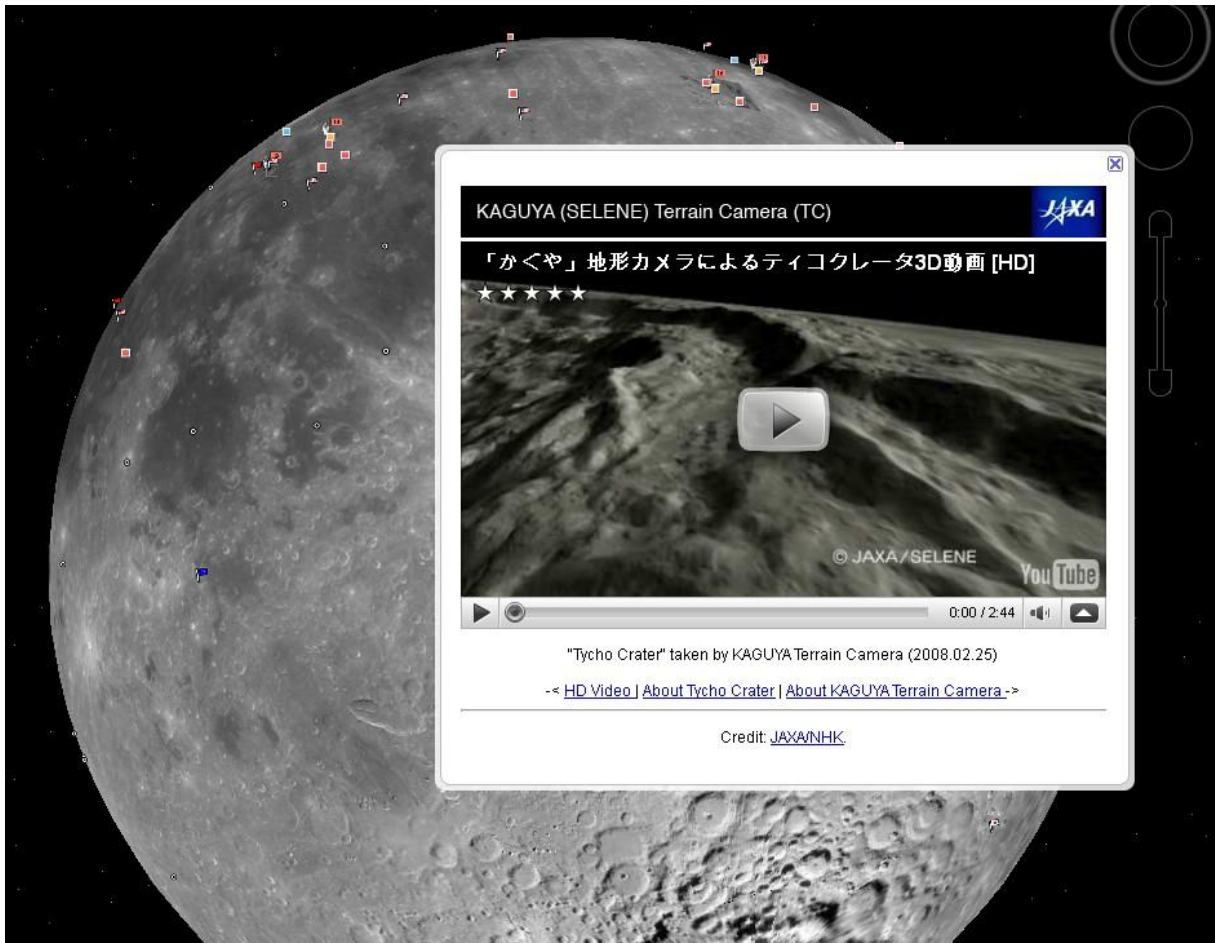
## Les archives de la Nasa

Google a reconstitué les sites et les modules en 3D. Les premiers pas de Neil Armstrong sur la Lune, le coup de fil du président Nixon aux astronautes sont disponibles en vidéo avec YouTube. La fonction « Moon dans Google Earth » intègre aussi des archives photographiques de la Nasa, grâce auxquelles le moteur américain a réalisé plusieurs vues panoramiques de la Lune. Les images sont accompagnées de commentaires écrits expliquant les expériences scientifiques réalisées par Armstrong et Aldrin lors de leur sortie.



Le site d'alunissage vu par Eagle.

Pour les sceptiques qui remettent en cause le fait que l'homme ait jamais marché dans les plaines lunaires, Google propose des photographies prises par des satellites ayant survolé l'astre depuis 1969. Telles ces images du module lunaire Eagle lors de son passage au-dessus de la Mer de la tranquillité, le site choisi pour la mission Apollo 11. On peut encore apercevoir des éléments laissés par les astronautes lors de leur alunissage voici 40 ans.



Des vidéos HD de la sonde Kaguya.

## En route pour Mars

Moon, de Google Earth, n'intègre pas uniquement des données fournies par la Nasa mais aussi des images fournies par les centres spatiaux de tous les pays, comme cette vidéo HD prise par la sonde japonaise Kaguya lors de sa mise en orbite autour de la Lune en 2008. Et pour les explorateurs en herbe, Google, en avance sur les programmes spatiaux, propose toujours dans le même menu d'explorer celle vers qui se tournent désormais les astronautes : Mars.

*(1) Selon l'heure française.*